

XDCAM Browser

インストラクションガイド

Version 1.1

お買い上げいただきありがとうございます。

XDCAM Browser アプリケーションをお使いになる前に、
このインストラクションガイドをよくお読みください。お読みになったあとは、
いつでも見られるところに必ず保管してください。

権利者の許諾を得ることなく、付属のソフトウェアおよび取扱説明書の内容の全部または一部を複製すること、および付属のソフトウェアを賃貸に使用することは、著作権法上禁止されております。

© 2010 Sony Corporation

ソフトウェアを使用したことによるお客様の損害、または第三者からのいかなる請求についても、当社は一切その責任を負い兼ねます。

ハードウェアにトラブルが発生して記録内容の修復が不可能になった場合、当社は一切その責任を負い兼ねます。

万一、製造上の原因による不良がありましたらお取り替えいたします。それ以外の責はご容赦ください。

付属のソフトウェアは、指定された装置以外には使用できません。

付属のソフトウェアの仕様は、改良のため予告なく変更することがありますが、ご了承ください。

目次

Windows 編

はじめに	4
本書の対象読者	4
XDCAM 機器を使用する場合の注意事項	4
概要	4
ソフトウェアの動作環境	5
ドライバーのインストール	5
CD-ROM からインストールするには	5
ドライバーのバージョンを確認する	6
XDCAM Browser のインストール	7
CD-ROM からインストールする場合	7
起動と終了	8
ソフトウェアを起動する	8
ソフトウェアを終了する	8
各メディアの操作について	9
プロフェッショナルディスク上のファイルの操作について	9
SxS メモリーカード上のファイルの操作について	10

Mac OS 編

はじめに	11
本書の対象読者	11
特殊キーの表記について	11
XDCAM 機器を使用する場合の注意事項	11
概要	11
ソフトウェアの動作環境	11
ドライバーのインストール	12
CD-ROM からインストールするには	12
ドライバーのバージョンを確認する	12
XDCAM Browser のインストール	13
CD-ROM からインストールする場合	13
起動と終了	15
ソフトウェアを起動する	15
ソフトウェアを終了する	15
各メディアの操作について	15
プロフェッショナルディスク上のファイルの操作について	15
SxS メモリーカード上のファイルの操作について	16

Windows 編

はじめに

本書の対象読者

本書では、Microsoft Windows 上で動作する XDCAM Browser のインストール手順について説明しています。本書は、このソフトウェアを Windows にインストールするユーザーを対象としており、読者に Microsoft Windows の操作に関する基本的な知識があることを前提としています。

- ◆ 本ソフトウェアの操作方法については、ソフトウェアとともにインストールされるオンラインヘルプ、またはユーザーガイド (PDF) をご覧ください。

XDCAM 機器を使用する場合の注意事項

- 他の XDCAM 系アプリケーションから XDCAM 機器にアクセスしているときは、本ソフトウェアからその機器にアクセスすることはできません。
- 本ソフトウェアの使用中に、iLINK ケーブルの抜き差しや XDCAM HD 機器のオン / オフを行う場合は、必ず本ソフトウェアを終了させてから行ってください。

概要

XDCAM Browser は、XDCAM EX/XDCAM 機器で使用されるクリップを操作するためのソフトウェアです。本ソフトウェアをコンピュータにインストールすると、クリップのコピー、移動、削除によってクリップを整理したり、クリップのフォーマットを変換するなどの操作を、GUI (グラフィカルユーザーインターフェース) を使って簡単に行うことができます。また、クリップをプレビューしたり、クリップに付属するメタデータを参照することもできます。

本ソフトウェアで操作できるクリップは次表のとおりです。

クリップ	ファイルフォーマット	拡張子
XDCAM EX フォーマット	MP4	MP4
互換クリップ	DV-AVI Type2 ^{a)} , ^{b)}	AVI
XDCAM 機器用フォーマットクリップ	MXF ^{b)}	MXF

a) 本書では「DV-AVI クリップ」または「DV-AVI ファイル」と記載します。

b) 操作できる機能に制限があります。

で注意

HQ 1440 クリップまたは DV-AVI クリップが記録された SxS メモリーカードは、PMW-EX1/EX3/EX30 では使用できないメディアとして認識されます。

ソフトウェアの動作環境

本ソフトウェアを動作させるには、次の条件を備えたコンピュータを用意してください。

項目	条件
OS	Microsoft Windows XP SP3 以降 (32bit 版)、Microsoft Windows Vista SP1 以降 (32bit 版 /64bit 版)、または Microsoft Windows 7 (32bit 版 /64bit 版) a)
CPU	Intel Pentium 4 2.0GHz 以上 (Intel Core 2 Duo Processor 2.0GHz 以上を推奨) b)
メモリー	1GB 以上 (2GB 以上を推奨)
ディスプレイ	解像度：1024 × 768 ピクセル以上を推奨
オーディオ	オーディオ再生機能
その他	<ul style="list-style-type: none"> Windows デスクトップサーチ (WDS) c) Windows Internet Explorer 7 以上 d)

a) Microsoft、Windows、Windows Vista および Windows 7 は、米国 Microsoft Corporation の米国およびその他の国における登録商標です。

b) Intel、Intel Core、Pentium はアメリカ合衆国およびその他の国における Intel Corporation またはその子会社の商標または登録商標です。

c) Windows XP でフリーワード検索を使用するには、あらかじめ WDS をインストールしておく必要があります。WDS がインストールされていない、または WDS のバージョンが 3.00 よりも古いと、フリーワード検索を実行できません。本ソフトウェアは、WDS Version 3.10 で動作検証を行っています。

Windows Vista および Windows 7 には WDS コンポーネントが含まれているため、インストールする必要はありません。

d) エクスポートしたクリップの一覧情報を閲覧、印刷するとき

その他、本書に記載されている商品名、会社名等は、その会社の登録商標または商標です。

◆ 本ソフトウェアが対応している XDCAM 機器のバージョンについては、ReadMe をご覧ください。

ドライバーのインストール

XDCAM Browser やノンリニア編集ソフトウェアがインストールされたコンピュータで、プロフェッショナルディスクや SxS メモリーカードに記録されたファイルにアクセスして、撮影素材を使用するには、各メディアに対応したドライバーのインストールが必要です。

ドライバーは、CD-ROM 「Utility Software for XDCAM」からインストールするか、Web サイトなどで入手します。各メディアに対応するドライバーは下記の通りです。

プロフェッショナルディスクを i.LINK 接続した XDCAM 機器で使用する場合：

CD-ROM から FAM Driver をインストールしてください。

プロフェッショナルディスクを XDCAM ドライブで使用する場合：

XDCAM ドライブのマニュアルを参照して、XDCAM Drive Software をインストールしてください。

XDCAM Drive Software は、XDCAM Browser の CD-ROM には収録されておられません。

SxS メモリーカードを ExpressCard スロットに挿入して使用する場合：

CD-ROM から SxS Device Driver をインストールしてください。

SxS メモリーカードを UDF フォーマットで使用する場合：

CD-ROM から SxS Device Driver および SxS UDF Driver をインストールしてください。

必ず、SxS Device Driver を先にインストールしてください。

CD-ROM からインストールするには

FAM Driver、SxS Device Driver、SxS UDF Driver は CD-ROM 「Utility Software for XDCAM」からインストールします。

1 CD-ROM を CD-ROM ドライブに入れる。

表紙ページが自動的にブラウザに表示されます。ブラウザに表示されないときは、CD-ROM に入っている index.htm ファイルをダブルクリックしてください。

2 インストールしたいドライバーをクリックする。

ドライバーのインストーラーが起動します。インストーラーの表示に従ってインストールしてください。

◆ 詳しくは、CD-ROM に収録されている ReadMe ファイルをご覧ください。

XDCAM Drive Software のインストールについて

XDCAM Drive Software は、本ソフトウェアの CD-ROM には収録されていません。XDCAM Drive Software のインストールについては、XDCAM ドライブのマニュアルをご覧ください。

ドライバーのバージョンを確認する

既にドライバーがインストールされている場合は、インストール済みのドライバーのバージョンを確認し、下記のバージョン以降であることを確認してください。

また、最新のドライバーについて、XDCAM の Web サイトで確認してください。

- FAM Driver : Ver. 2.3.0 以降
- XDCAM Drive Software : Ver. 2.3.0 以降
- SxS Device Driver : Ver. 1.1.0.0 以降
- SxS UDF Driver : Ver. 1.0 以降

FAM Driver、SxS Device Driver、SxS UDF Driver のバージョンを確認するには

コントロールパネルから、下記の手順でバージョンを確認します。なお、コントロールパネルで各ドライバーは次の名称で表示されます。

- FAM Driver : ProDisc
- SxS Device Driver : SxS Device Driver
- SxS UDF Driver : Sony SxS UDF Driver

Windows XP の場合

コントロールパネルの「プログラムの追加と削除」でドライバーを選択し、「サポート情報を参照するには、ここをクリックしてください」をクリックしてください。

Windows Vista の場合

1 コントロールパネルの「プログラム」>「プログラムと機能」を開き、「名前」、「発行元」などが表示されているヘッダー部分を右クリックして「その他…」を選択する。

2 詳細設定ダイアログで「バージョン」のチェックをオンにして「OK」をクリックする。

バージョンカラムが表示されるので、ドライバーのバージョンを確認してください。

Windows 7 の場合

コントロールパネルの「プログラムと機能」を開き、ドライバーのバージョンを確認してください。

ご注意

標準で ExpressCard スロットを搭載しているコンピューターでは、SxS Device Driver が表示されない場合があります。その場合は、Windows Update で最新のドライバーを入手できます。

XDCAM Drive Software のバージョンを確認するには

XDCAM Drive Software ユーティリティソフトウェアでバージョンを確認してください。

XDCAM Browser のインストール

MainConcept 社製プラグインソフトウェアをインストールしている場合は

フル機能の MainConcept Conversion Pack の購入およびバージョンアップは、MainConcept 社のウェブサイトで行ってください。[ヘルプ] メニューの [MainConcept Conversion Pack のバージョン情報 ...] を選択して開くダイアログの URL をクリックすると、MainConcept 社のウェブサイトアクセスできます。

CD-ROM からインストールする場合

1 付属の CD-ROM を CD-ROM ドライブに入れる。

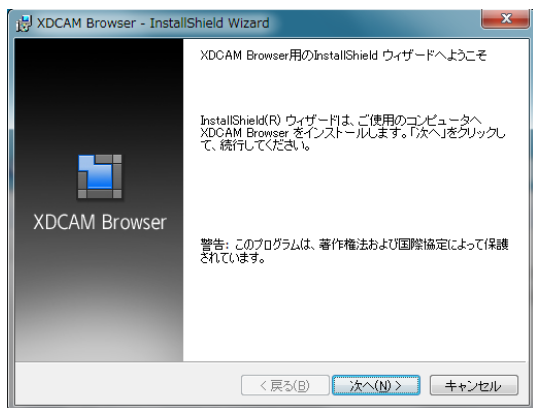
表紙ページが自動的にブラウザに表示されます。ブラウザで表示されないときは、CD-ROM に入っている index.htm をダブルクリックしてください。

2 XDCAM Browser Installer から [Windows XP/Vista/7] を選択してクリックする。

セットアップファイルが保存されているフォルダーが表示されます。

3 XDCAMBROWSER.exe をダブルクリックする。

セットアップウィザード画面が表示されます。

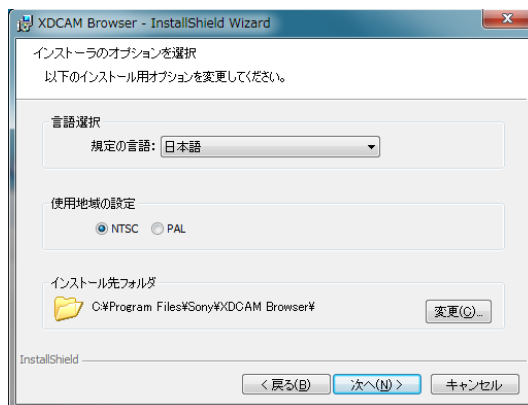


4 セットアップウィザード画面で [次へ] をクリックする。

使用許諾契約画面が表示されます。

5 [使用許諾契約の条項に同意します] を選択し、[次へ] をクリックする。

次の画面が表示されます。



6 必要に応じてオプションの設定を変更し、[次へ] をクリックする。

ご注意

Windows の日本語版では、OS のバージョンによって、使用している文字セットが異なります (Vista は JIS2004、XP は JIS90)。したがって、Windows Vista で入力した文字を Windows XP で参照したとき、文字の形状が異なったり、表示できないことがあります。詳しくは、マイクロソフト社のウェブサイトで『JIS X 0213:2004 対応と新日本語フォント「メイリオ」について』に関する情報をご覧ください。

インストール先フォルダーを変更するには

[変更...] をクリックして開くダイアログでインストール先フォルダーを指定します。

以降、順次表示される指示に従って、インストールを進めてください。

インストールが完了すると、次の画面が表示されます。



7 [完了] をクリックしてダイアログを閉じる。

アンインストールするには

Windows のコントロールパネルから「プログラムの追加と削除」を選択し、リストから [XDCAM Browser] を選択して削除してください。

ご注意

本ソフトウェアをアンインストールすると、MainConcept 社製プラグインソフトウェアもアンインストールされます。

起動と終了

- ◆ ソフトウェアをインストールする方法については、「XDCAM Browser のインストール」(7 ページ) をご覧ください。

ソフトウェアを起動する

デスクトップのショートカットアイコンをダブルクリックします。

ご注意

本ソフトウェアを同時に複数起動することはできません。

ソフトウェアを終了する

次のいずれかを実行します。

- ファイルメニューで [アプリケーションの終了] を選択する。
- 操作ウィンドウの右上隅にある × (閉じる) ボタンをクリックする。

ご注意

ファイル操作が行われているときに、コンピューターの電源を切らないでください。ファイルが壊れる可能性があります。操作の終了を待つか、操作をキャンセルしてから電源を切ってください。

各メディアの操作について

プロフェッショナルディスク上のファイルの操作について

i.LINK 接続の機器で使用する場合

FAM Driver がインストールされたコンピューターとプロフェッショナルディスク機器を i.LINK で接続した場合は、File Access Mode（ファイルアクセスモード。以下 FAM と呼びます）で使用できます。プロフェッショナルディスク機器上のファイルを、ローカルドライブやネットワークコンピューター上のファイルと同じように操作できます。

ご注意

- 本ソフトウェアは、i.LINK のストリームモードでの接続には対応していません。
FAM モード以外で使いたい場合は、対応している機器または編集ソフトウェアのマニュアルをご覧ください。
- 各機器を FAM モード（機器上の表示は PC REMOTE）へ移行する操作や制限事項については、各機器のマニュアルをご覧ください。
- 各機器を初めて FAM 接続したときは、新しいハードウェアの検索ウィザードialogが表示されます。この場合は、「ソフトウェアを自動的にインストールする」を選択して、インストールを行ってください。ソフトウェアのインストールが完了したら [完了] ボタンをクリックしてください。

XDCAM ドライブで使用する場合

XDCAM Drive Software がインストールされたコンピューターと XDCAM ドライブを USB で接続すると、プロフェッショナルディスク上のファイルを FAM 接続した機器のファイルと同じように操作できます。

操作時の制限事項

- EJECT ボタンを除き、接続した機器のコントロールパネルは操作できません。
- FAM接続中およびXDCAMドライブと接続中に機器の電源を切ると、転送中のデータは破棄されます。
- ファイルの種類によっては、操作できない項目があります。

プロフェッショナルディスクの操作を終了する

メディアが挿入されている場合は、必要に応じて、機器の EJECT ボタンまたはコンピューターのコンテキストメニューを使用して取り出してください。メディア上のファイルをアプリケーションが使用している場合は取り出せないことがあります。その場合は、アプリケーションから取り出しの操作を行うか、アプリケーションを終了してからメディアを取り出してください。

操作を終了する場合は、コンピューターのデバイス取りはずし手順に従って、デバイスを取りはずしてください。デバイス取りはずしの操作が終了するまで、ケーブルは取りはずさないでください。

i.LINK 接続の機器を取りはずすには Windows XP/Windows Vista の場合：

- 1 コンピューターのタスクバーにある [ハードウェアの安全な取り外し] アイコンをダブルクリックする。
ハードウェアの安全な取り外しダイアログが表示されます。
- 2 取りはずしたい機種名を選択し、[停止] をクリックする。
ハードウェア デバイスの停止ダイアログが表示されます。
- 3 取りはずしたい機種名を選択し、[OK] をクリックする。

Windows XP の場合：

選択した機種が、[ハードウェア デバイス] リストから削除されます。

Windows Vista の場合：

「このデバイスはコンピュータから安全に取り外すことができます」と表示されます。

操作が終了したら、必要に応じて i.LINK ケーブルを取りはずしてください。

Windows 7 の場合：

コンピューターのタスクバーに表示されている [ハードウェアの安全な取り外し] アイコンをクリックし、[SonyXDCAM_“機種名”] > [“ディスク名”の取り出し] を選択する。
ディスク名が設定されていない場合は、“XDCAM”と表示されます。

操作が終了したら、必要に応じて i.LINK ケーブルを取りはずしてください。

XDCAM ドライブを取りはずすには

- 1 コンピューターのタスクバーに表示されている [ハードウェアの取り外し] アイコンをクリックする。
- 2 表示されたメニューから、取りはずす XDCAM ドライブを選択する。
- 3 安全に取りはずすことができることを知らせるメッセージが表示されたら、USB ケーブルを抜く。

SxS メモリーカード上のファイルの操作について

SxS Device Driver および SxS UDF Driver (UDF フォーマットで使用する場合) がインストールされたコンピューターでは、下記の方法で接続された機器の SxS メモリーカードにアクセスしてファイルを使用することができます。

- コンピューターの ExpressCard スロット
- コンピューターに USB 接続したカードリーダー / ライター
- コンピューターに USB 接続した XDCAM EX/XDCAM 機器

SxS メモリーカードに記録した素材は、情報が複数のファイル、複数のフォルダーにまたがって記録されていますが、XDCAM Browser では、これらの情報やディレクトリー構造を、ユーザーが意識することなく、容易に扱えます。しかし、Windows エクスプローラを使用して、SxS メモリーカード内のクリップのコピーなどを行うと、クリップが持つ情報を保持できなくなることがあります。そのような状況を避けるため、ファイルの操作は、対応したアプリケーションソフトウェアで行うことを推奨します。

ご注意

各機器での動作モードの移行や制限事項については、各機器のマニュアルをご覧ください。

操作時の制限事項

コンピューターから SxS メモリーカードにアクセスしているときは以下の操作を行わないでください。

- XDCAM EX/XDCAM 機器、メモリーカードリーダー / ライターの電源 ON/OFF
- SxS メモリーカードの抜き差し
- USB 接続ケーブルの抜き差し
- SxS メモリーカードのライトプロテクトスイッチの切り替え

SxS メモリーカードの操作を終了する

ExpressCard スロットに挿入して使用している場合

操作を終了する場合は、コンピューターのデバイス取りはずし手順に従って、デバイスを取りはずしてください。デバイス取りはずしの操作が終了するまで、SxS メモリーカードを取りはずさないでください。

- 1 コンピューターのタスクバーにある [ハードウェアの取り外し] アイコンをクリックする。
- 2 表示されたメニューから、取りはずす SxS メモリーカードを選択する。
- 3 安全に取りはずすことができることを知らせるメッセージが表示されたら、カードを抜く。

USB 接続した XDCAM 機器、またはメモリーカードリーダーライターを使用している場合

- 1 コンピューターのタスクバーに表示されている [ハードウェアの取り外し] アイコンをクリックする。
- 2 表示されたメニューから、取りはずす XDCAM 機器、またはメモリーカードリーダーライターを選択する。
- 3 安全に取りはずすことができることを知らせるメッセージが出たら、USB ケーブルを抜く。

SxS メモリーカードを取り出す際は、必ず、アクセスランプが消えていることを確認してください。

Mac OS 編

概要

はじめに

本書の対象読者

本書では、Mac OS 上で動作する XDCAM Browser のインストール手順について説明しています。本書は、このソフトウェアを Mac OS にインストールするユーザーを対象としており、読者に Mac OS の操作に関する基本的な知識があることを前提としています。

- ◆ 本ソフトウェアの操作方法については、ソフトウェアとともにインストールされるオンラインヘルプ、またはユーザーガイド (PDF) をご覧ください。

特殊キーの表記について

本書では、キーボードの特殊キーを次のように表記します。

シンボル	本書での表記
⌘	コマンド
⇧	shift
⌥	option
⌘	control
↩	return

XDCAM 機器を使用する場合の注意事項

- 他の XDCAM 系アプリケーション (XDCAM Transfer) から XDCAM 機器にアクセスしているときは、本ソフトウェアからその機器にアクセスすることはできません。
- 本ソフトウェアの使用中に i.LINK ケーブルの抜き差しや、XDCAM HD 機器のオン / オフを行う場合は、必ず本ソフトウェアを終了させてから行ってください。

XDCAM Browser は、XDCAM EX/XDCAM 機器で使用されるクリップを操作するためのソフトウェアです。本ソフトウェアをコンピューターにインストールすると、クリップのコピー、移動、削除によってクリップを整理したり、クリップのフォーマットを変換するなどの操作を、GUI (グラフィカルユーザーインターフェース) を使って簡単に行うことができます。また、クリップをプレビューしたり、クリップに付属するメタデータを参照することもできます。

本ソフトウェアで操作できるクリップは次表のとおりです。

クリップ	ファイルフォーマット	拡張子
XDCAM EX フォーマット	MP4	MP4
互換クリップ	DV-AVI Type2 ^{a)} 、 ^{b)}	AVI
XDCAM 機器用フォーマットクリップ	MXF ^{b)}	MXF

- a) 本書では「DV-AVI クリップ」または「DV-AVI ファイル」と記載します。
b) 操作できる機能に制限があります。

で注意

HQ 1440 クリップまたは DV-AVI クリップが記録された SxS メモリーカードは、PMW-EX1/EX3/EX30 では使用できないメディアとして認識されます。

ソフトウェアの動作環境

本ソフトウェアを動作させるには、次の条件を備えたコンピューターを用意してください。

項目	条件
OS	Mac OS X 10.5.8 以降または Mac OS X 10.6.4 以降 ^{a)}
CPU	Intel Core 2 Duo Processor 2.0GHz 以上 (Intel Core 2 Duo Processor 2.4GHz 以上を推奨) ^{b)}
メモリー	1GB 以上 (2GB 以上を推奨)
その他	Safari 4.0.2 以上 ^{c)}

- a) Mac OS は、米国および他の国々で登録された Apple Inc. の商標です。
b) Intel は、アメリカ合衆国および他の国における Intel Corporation の登録商標です。Core は、アメリカ合衆国および他の国における Intel Corporation の商標です。
c) エクスポートしたクリップの一覧情報を閲覧、印刷するとき

その他、本書に記載されている商品名、会社名等は、その会社の登録商標または商標です。

- ◆ 本ソフトウェアが対応している XDCAM 機器のバージョンについては、ReadMe をご覧ください。

ドライバーのインストール

XDCAM Browser やノンリニア編集ソフトウェアがインストールされたコンピューターで、プロフェッショナルディスクや SxS メモリーカードに記録されたファイルにアクセスして、撮影素材を使用するには、各メディアに対応したドライバーのインストールが必要です。

ドライバーは、CD-ROM 「Utility Software for XDCAM」からインストールするか、Web サイトなどで入手します。各メディアに対応するドライバーは下記の通りです。

プロフェッショナルディスクを i.LINK 接続した XDCAM 機器で使用する場合：

CD-ROM から FAM Driver をインストールしてください。

プロフェッショナルディスクを XDCAM ドライブで使用する場合：

XDCAM ドライブのマニュアルを参照して、XDCAM Drive Software をインストールしてください。XDCAM Drive Software は、XDCAM Browser の CD-ROM には収録されておりません。

SxS メモリーカードを ExpressCard スロットに挿入して使用する場合：

CD-ROM から SxS Device Driver をインストールしてください。

SxS メモリーカードを UDF フォーマットで使用する場合：

CD-ROM から SxS Device Driver および SxS UDF Driver をインストールしてください。必ず、SxS Device Driver を先にインストールしてください。

CD-ROM からインストールするには

FAM Driver、SxS Device Driver、SxS UDF Driver は CD-ROM 「Utility Software for XDCAM」からインストールします。

- 1 CD-ROM を CD-ROM ドライブに入れる。
- 2 CD-ROM のルートフォルダーにある index.htm ファイルをダブルクリックする。
- 3 インストールしたいドライバーをクリックする。

ドライバーのインストーラーが起動するか、または収録されているディスクイメージが表示されます。ディスクイメージにインストーラーパッケージがある場合は、ダブルクリックして実行してください。その後は、

インストーラーの表示に従ってインストールしてください。

- ◆ 詳しくは、CD-ROM に収録されている ReadMe ファイルをご覧ください。

XDCAM Drive Software のインストールについて

XDCAM Drive Software は、本ソフトウェアの CD-ROM には収録されていません。XDCAM Drive Software のインストールについては、XDCAM ドライブのマニュアルをご覧ください。

ドライバーのバージョンを確認する

既にドライバーがインストールされている場合は、インストール済みのドライバーのバージョンを確認し、下記のバージョン以降であることを確認してください。また、最新のドライバーについて、XDCAM の Web サイトで確認してください。

- FAM Driver : Ver. 2.3.1 以降
- XDCAM Drive Software : Ver. 2.3.1 以降
- SxS Device Driver : Ver. 1.0.52020 以降
- SxS UDF Driver : Ver. 1.0 以降

FAM Driver のバージョンを確認するには

プロフェッショナルディスク機器とコンピューターを i.LINK ケーブルで接続しプロフェッショナルディスクを挿入した状態で、アプリケーションのユーティリティー内のシステムプロファイラーを起動します。[ソフトウェア] の [機能拡張] を選択すると、[prodisc_fs] の項目にバージョンが表示されます。

SxS Device Driver、SxS UDF Driver のバージョンを確認するには

Mac OS X 10.6.4 以降の場合、SxS メモリーカードを挿入した状態で、アプリケーションのユーティリティー内のシステムプロファイラーを起動します。[ソフトウェア] の [機能拡張] を選択すると、SxS Device Driver は [SxS Memory Card] の項目に、SxS UDF Driver は [sxsudf_fs] の項目にバージョンが表示されます。Mac OS X 10.5.8 の場合、SxS Device Driver は [SxS Memory Card] の項目にバージョンが表示されます。SxS UDF Driver の [sxsudf_fs] の項目は、システムプロファイラーに表示されません。コンピューターに SxS UDF Driver がインストールされているかを確認するには、UDF フォーマットでフォーマットされた SxS メモリーカードを挿入した状態で SxS メモリーカードを選択し、メニューの [情報を見る] で SxS メモリーカードの FORMAT を確認してください。

SxS UDF Driver がインストールされている場合は、「Professional Memory File」と表示されます。「Universal Disk Format (UDF)」と表示されている場合は、付属の SxS UDF Driver をインストールしてください。SxS メモリーカードが FAT でフォーマットされている場合は、「MS-DOS (FAT)」と表示されます。

XDCAM Drive Software のバージョンを確認するには

XDCAM Drive Software ユーティリティソフトウェアでバージョンを確認してください。

XDCAM Browser のインストール

MainConcept 社製プラグインソフトウェアをインストールしている場合は

フル機能の MainConcept Conversion Pack の購入およびバージョンアップは、MainConcept 社のウェブサイトで行ってください。[ヘルプ] メニューの [MainConcept Conversion Pack のバージョン情報...] を選択して開くダイアログの URL をクリックすると、MainConcept 社のウェブサイトアクセスできます。

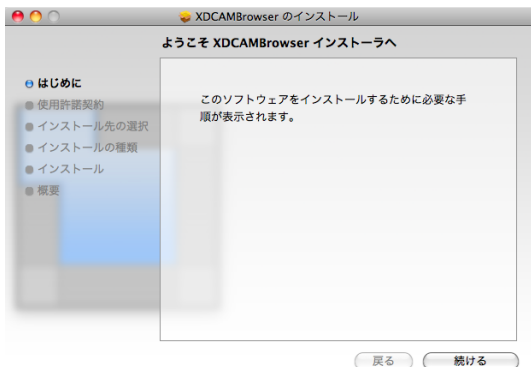
Final Cut Pro に素材を転送する場合は

XDCAM Browser を使用して Final Cut Pro に XDCAM EX/XDCAM の素材を転送するには、XDCAM Browser をインストールする前に、Final Cut Pro がインストールされ、最新の XDCAM シリーズに対応したコーデックがインストールされている必要があります。本ソフトウェアが対応している Final Cut Pro のバージョンについては、ReadMe をご覧ください。

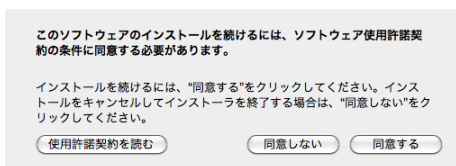
CD-ROM からインストールする場合

- 1 付属の CD-ROM を CD-ROM ドライブに入れる。
ディスクアイコンが表示されます。
- 2 ディスクアイコンをダブルクリックする。
CD-ROM の内容が表示されます。
- 3 index.htm をダブルクリックする。
表紙ページがブラウザに表示されます。
- 4 XDCAM Browser Installer から [MAC OS X] を選択してクリックする。
Finder が起動し、XDCAMBrowser.dmg が表示されます。
- 5 XDCAMBrowser.dmg をダブルクリックする。
Finder が起動し、XDCAMBrowser.pkg が表示されます。

- 6 XDCAMBrowser.pkg をダブルクリックする。
インストール画面が表示されます。



- 7 [続ける] をクリックする。
使用許諾契約画面が表示されます。
- 8 [続ける] をクリックする。
次のメッセージが表示されます。



- 9 [同意する] をクリックする。
インストール先の選択画面が表示されます。
- 10 インストール先のボリュームをクリックする。
- 11 [続ける] をクリックする。
次の画面が表示されます。



- 12 [インストール] をクリックする。

認証画面が表示されます。



- 13 名前とパスワードを入力し、「OK」をクリックする。
インストールが完了すると、次の画面が表示されます。



- 14 [閉じる] をクリックしてダイアログを閉じる。

アンインストールするには

インストール先のフォルダー（デフォルト：/アプリケーション /XDCAM Browser）をゴミ箱に移動します。

で注意

本ソフトウェアをアンインストールすると、MainConcept 社製プラグインソフトウェアもアンインストールされます。Final Cut Pro のプラグインはアンインストールされません。

起動と終了

- ◆ ソフトウェアをインストールする方法については、「XDCAM Browser のインストール」(13 ページ) をご覧ください。

ソフトウェアを起動する

Finder でアプリケーションフォルダー内の XDCAM Browser フォルダーを開き、XDCAM Browser をダブルクリックします。

ソフトウェアが起動すると操作ウィンドウが表示されます。

ご注意

本ソフトウェアを同時に複数起動することはできません。

ソフトウェアを終了する

XDCAM Browser メニューで [XDCAM Browser を終了] を選択します。

ご注意

ファイル操作が行われているときに、コンピューターの電源を切らないでください。ファイルが壊れる可能性があります。操作の終了を待つか、操作をキャンセルしてから電源を切ってください。

各メディアの操作について

プロフェッショナルディスク上のファイルの操作について

i.LINK 接続の機器で使用する場合

FAM Driver がインストールされたコンピューターとプロフェッショナルディスク機器を i.LINK で接続した場合は、File Access Mode (ファイルアクセスモード。以下 FAM と呼びます) で使用できます。プロフェッショナルディスク機器上のファイルを、ローカルドライブやネットワークコンピューター上のファイルと同じように操作できます。

ご注意

- 本ソフトウェアは、i.LINK のストリームモードでの接続には対応していません。
FAM モード以外で使用したいときは、対応している機器または編集ソフトウェアのマニュアルをご覧ください。
- 各機器を FAM モード (機器上の表示は PC REMOTE) へ移行する操作や制限事項については、各機器のマニュアルをご覧ください。

XDCAM ドライブで使用する場合

XDCAM Drive Software がインストールされたコンピューターと XDCAM ドライブを USB で接続すると、プロフェッショナルディスク上のファイルを FAM 接続した機器のファイルと同じように操作できます。

操作時の制限事項

- EJECT ボタンを使用してプロフェッショナルディスクを取り出さないでください。必ずコンピューター上でディスクの取りはずし操作を行ってください。
- FAM 接続中または XDCAM ドライブとの接続中に i.LINK ケーブルや USB ケーブルを抜く場合は、ケーブルを抜く前に必ず安全な取りはずし操作をしてください。動作が不安定になることがあります。
- ファイルの種類によっては、操作できない項目があります。

プロフェッショナルディスクの操作を終了する

操作を終了する場合は、コンピューターのデバイス取りはずし手順に従って、デバイスを取りはずしてください。デバイス取りはずしの操作が終了し、アクセスランプが消えたのを確認するまで、ケーブルは取りはずさないでください。

i.LINK 接続の機器を取りはずすには

Finder で対象機器に挿入されているディスクアイコンの右にあるイジェクトボタンをクリックするか、ディスクアイコンをゴミ箱にドラッグしてください。

プロフェッショナルディスクが取りはずされ、FAM での接続が終了します。

操作が終了したら、必要に応じて i.LINK ケーブルを取りはずしてください。

XDCAM ドライブを取りはずすには

Finder で XDCAM ドライブのアイコンの右にあるイジェクトボタンをクリックするか、ディスクアイコンをゴミ箱にドラッグしてください。

操作が終了したら、必要に応じて USB ケーブルを取りはずしてください。

SxS メモリーカード上のファイルの操作について

SxS Device Driver および SxS UDF Driver (UDF フォーマットで使用する場合) がインストールされたコンピューターでは、下記の方法で接続された機器の SxS メモリーカードにアクセスしてファイルを使用することができます。

- コンピューターの ExpressCard スロット
- コンピューターに USB 接続したカードリーダー/ライター
- コンピューターに USB 接続した XDCAM EX/XDCAM 機器

SxS メモリーカードに記録した素材は、情報が複数のファイル、複数のフォルダーにまたがって記録されていますが、XDCAM Browser では、これらの情報やディレクトリー構造を、ユーザーが意識することなく、容易に扱えます。しかし、Finder を使用して、SxS メモリーカード内のクリップのコピーなどを行うと、クリップが持つ情報を保持できなくなることがあります。そのような状況を避けるため、ファイルの操作は、対応したアプリケーションソフトウェアで行うことを推奨します。

ご注意

各機器での動作モードの移行や制限事項については、各機器のマニュアルをご覧ください。

操作時の制限事項

- コンピューターから SxS メモリーカードにアクセスしているときは以下の操作を行わないでください。
 - XDCAM EX/XDCAM 機器、メモリーカードリーダー/ライターの電源 ON/OFF
 - SxS メモリーカードの抜き差し
 - USB 接続ケーブルの抜き差し
 - SxS メモリーカードのライトプロテクトスイッチの切り替え
- メニューバーに SxS メモリーカードのアイコンが表示されている場合、アイコンを右クリックして [電源 切] を選択しないでください。

SxS メモリーカードの操作を終了する

ExpressCard スロットに挿入して使用している場合

操作を終了する場合は、コンピューターのデバイス取りはずし手順に従って、デバイスを取りはずしてください。デバイス取りはずしの操作が終了するまで、ケーブルは取りはずさないでください。

- 1 デスクトップにある SxS メモリーカードのアイコンを「ゴミ箱」(イジェクトアイコン) にドラッグするか、Finder 上の SxS メモリーカードアイコンの右にあるイジェクトアイコンをクリックする。
- 2 SxS メモリーカードのアイコンが消えたことを確認して、カードを抜く。

ご注意

メニューバーに表示されている SxS メモリーカードのアイコンから [電源 切] を選択しないでください。

USB 接続した XDCAM 機器、またはメモリーカードリーダー/ライターを使用している場合

- 1 デスクトップにある SxS メモリーカードのアイコンをゴミ箱にドラッグするか、Finder で SxS メモリーカードアイコンの右にあるイジェクトボタンをクリックする。
- 2 SxS メモリーカードのアイコンが消え、SxS メモリーカードのアクセスランプが消えたことを確認して、カードを抜くか、USB ケーブルを抜く。

お問い合わせは

「ソニー業務用商品相談窓口のご案内」にある窓口へ

ソニー株式会社 〒108-0075 東京都港区港南1-7-1

<http://www.sony.co.jp/>